



**СОЗДАНИЕ ЖИВОТНОВОДЧЕСКОЙ  
ФЕРМЫ МЯСНОГО НАПРАВЛЕНИЯ  
в Русско-Полянском районе Омской области**

# СОДЕРЖАНИЕ:

## ▶ Раздел 1

### Основные характеристики инвестиционного проекта

1. Информация о проекте ..... 3
2. Этапы реализации проекта ..... 4
3. Описание и виды выпускаемой продукции ..... 5

## ▶ Раздел 2

### Анализ экономической отрасли инвестиционного проекта и маркетинг

1. Конкурентные преимущества региона ..... 6
2. Транспортно-логистический потенциал Омской области ..... 7
3. Анализ рынка ..... 8
4. Рынок сбыта ..... 9
5. Технология производства ..... 10
6. План маркетинга ..... 11

## ▶ Раздел 3

### Анализ сырьевого обеспечения

1. Сырье для обеспечения производства ..... 12

## ▶ Раздел 4

### Локализация инвестиционного проекта

1. Возможные территории для размещения ..... 13

## ▶ Раздел 5

### Иное ресурсное обеспечение инвестиционного проекта

1. Кадровый потенциал ..... 14
2. Возможные меры поддержки ..... 15
3. Административная поддержка бизнеса ..... 16





## ИНФОРМАЦИЯ О ПРОЕКТЕ

- ▶ **Наименование инвестиционного проекта:**  
Создание животноводческой фермы мясного направления
- ▶ **Тип проекта:**  
Создание нового производства (Greenfield)
- ▶ **Стадия инвестиционного проекта –**  
предынвестиционная  
(инвестиционное предложение)
- ▶ **Описание проекта:**  
создание фермы мясного направления на 40 голов КРС

- ▶ **Цель инвестиционного проекта:**  
создание и развитие фермы, в целях производства и реализации мяса говядины
- ▶ **Отрасль экономики:**  
пищевая промышленность.  
ОКВЭД 01 – «Растениеводство и животноводство, охота и предоставление соответствующих услуг в этих областях»
- ▶ **Условия участия в проекте:**  
собственные средства  
средства грантовой поддержки
- ▶ **Производственная мощность:**  
мясо – в живом весе 14 тонн в год



## ЭТАПЫ РЕАЛИЗАЦИИ ПРОЕКТА\*:



Срок реализации: до **2**-х лет

*\*новое строительство*

## ОПИСАНИЕ И ВИДЫ ВЫПУСКАЕМОЙ ПРОДУКЦИИ

**Ферма мясного направления (мясное скотоводство)** – это хозяйство, которое занимается разведением крупного рогатого скота мясных пород и их помесей для производства говядины.



### Мясо

крупного рогатого скота, к которому относят говядину и телятину, обладает отличными вкусовыми и пищевыми качествами.







# ТРАНСПОРТНО-ЛОГИСТИЧЕСКИЙ ПОТЕНЦИАЛ ОМСКОЙ ОБЛАСТИ

Регион расположен на пересечении крупных транспортных путей:



## Автомобильные дороги Омской области:

- Общая протяженность **729,9** км
- Крупные федеральные автомобильные автомагистрали:
  - P-402** Тюмень – Ялуторовск – Ишим – Омск
  - P-254** Челябинск – Курган – Омск – Новосибирск (часть европейского маршрута E30 и азиатского маршрута АН6)
  - A-320** Омск – Черлак – граница с республикой Казахстан (часть европейского маршрута E127 и азиатского маршрута АН60)
- Объем перевозимых грузов автомобильным транспортом организаций **>18** млн тонн, из них междугородные перевозки **>4** млн тонн, международные перевозки более **>9** тыс. тонн
- Заключено концессионное соглашение о строительстве автомобильной дороги «Северный обход города Омска», которая может стать частью продолжения трассы **M-12** (Москва-Казань-Монголия)



## Транссибирская железнодорожная магистраль:

- Общая протяженность по территории Омской области **1209** км
- **7** грузовых дворов с площадками для хранения и складами, **25** ж/д станций
- Международное сообщение: на востоке магистраль обеспечивает выход на сеть железных дорог Северной Кореи, Китая и Монголии, на западе - через российские порты и пограничные переходы – в европейские страны



## Международный аэропорт им. Дмитрия Карбышева:

- Входит в тридцатку лучших российских аэропортов по перевозкам пассажиров, грузов и почты
- **1** грузовой терминал со складами и открытыми эстакадами
- Ежегодный пассажиропоток **>1,7** млн чел, объем грузоперевозок **>3** тыс. тонн
- Подписано концессионное соглашение о строительстве аэропорта «Омск-Федоровка» в период 2026-2028 гг.



## Водный транспорт:

- Обь-Иртышский бассейн имеет связь с Казахстаном и Китаем
- Обеспечивается выход Омской области на Северный морской путь и на Азиатско-Тихоокеанский регион
- Развитая имущественная база речного порта - свыше 100 единиц флота, механизированные грузовые причалы, складские площадки и помещения



## Уникальное приграничное расположение региона, способствующее прохождению мощных грузопотоков по всем направлениям

- ▶ Граничит с Уральским федеральным округом (**38%** границы области), с Казахстаном (**34%** границы области)
- ▶ Развитые экономические связи с Уральским федеральным округом
- ▶ Через территорию региона проходит большинство грузов в направлении Европа-Казахстан-Средняя Азия
- ▶ Наличие автомобильного и железнодорожного сообщения с Нур-Султаном способствует эффективному взаимодействию омского и казахстанского транспортных узлов
- ▶ Наличие многосторонних и двусторонних приграничных автомобильных пунктов пропуска

## АНАЛИЗ РЫНКА по созданию животноводческой фермы мясного направления



### Топ 10 производителей в Омской области:

КФХ Нечепуренко В.П., СПК «Ермак», ООО «Дружба», ООО «Сиббиф», ОАО «Камкур Агро», ООО «Колхоз Чопозова», СПК «Уралы», ИП Шигибаева М.С., КФХ «Люфт», КФХ Якимчик С.В.

**Тенденции:** В рамках федерального проекта «Техническая и технологическая независимость сельского хозяйства, пищевой и перерабатывающей промышленности» к 2030 году планируется увеличить производство продукции агропромышленного комплекса (в сопоставимых ценах) к уровню 2021 года на 25%.

### Потребность в продукции:

Российская Федерация –

**12,1** млн. тонн в год

Омская область –

**0,15** млн. тонн в год

### Объемы производства:

Российская Федерация –

**2,9** млн. тонн в год

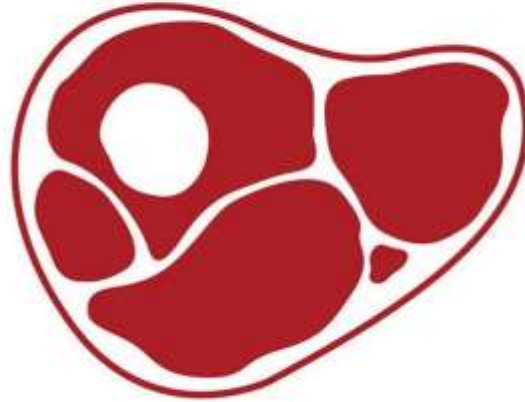
Омская область –

**0,055** млн. тонн в год



## РЫНОК СБЫТА

МЯСОПЕРЕРАБАТЫВАЮЩИЕ  
ЗАВОДЫ



МЯСНЫЕ КОМБИНАТЫ

## КЛЮЧЕВЫЕ ПОТРЕБИТЕЛИ В РЕГИОНЕ





# ТЕХНОЛОГИЯ ПРОИЗВОДСТВА мяса на ферме мясного направления

## 1 ЭТАП

### Содержание животных.

Беспривязное содержание животных. Дорастивание и откорм организуют в закрытых помещениях или на откормочных площадках открытого или полукрытого типа, а также их сочетании.

Создание условий (чистые и сухие стойла, достаточное освещение, эффективная система вентиляции, выгульная площадка).

Использование естественных кормовых угодий — пастбищ, сенокосов. Доля таких кормов в годовом рационе при откорме — до 60%.

## 2 ЭТАП

### Кормление.

Сбалансированный рацион с учётом возраста животных. Используют сухие корма (сено, солома, сенаж), сочные корма (силос, корнеплоды), зелёный корм (травы, ботва овощей) и комбикорм для КРС.

Каждый месяц животных взвешивают, чтобы контролировать набор массы и при необходимости корректировать рацион.

Во время откорма нужно обеспечить постоянный доступ животных к чистой воде.

## 3 ЭТАП

### Воспроизводство

Система «корова-телёнок». Зимой содержат стельных сухостойных коров, а всех телят стараются получать весной. Они остаются с матерями до 6–8 месяцев, питаются молоком и зелёным кормом на летних пастбищах.

Сезонные отёлы — например, зимне-весенние, чтобы телята до пастбищного периода успевали окрепнуть и приучались поедать растительные корма.

Выбраковка яловых коров — животных, неоплодотворённых в сроки, необходимые для сезонного отела.

## 4 ЭТАП

### Ветеринария

Карантирование — животных, вновь поступивших на ферму, содержат изолированно в течение месяца в карантинном помещении.

Профилактические мероприятия — диагностические исследования, вакцинации и обработки против заразных болезней животных.

Периодический осмотр копыт — профилактическая обработка копыт путём прогона групп животных через ванны, своевременная расчистка и обрезка копыт.

## 5 ЭТАП

### Транспортировка

крупного рогатого скота с фермы на мясоперерабатывающее предприятие осуществляется в специальных автомобилях-скотовозах.



## ПЛАН МАРКЕТИНГА

1

### Создание бренда

- Разработка визуальной айдентики



2

### Выход на торгово-сбытовые каналы и цифровые витрины

- Подписание контрактов с дистрибьюторами и оптовыми компаниями
- Размещение на профильных платформах
- Обеспечение оперативной обработки заказов и технической поддержки



3

### Использование CRM-системы

- Автоматизация маркетинга
- Оценка эффективности маркетинговых кампаний



4

### Цифровой маркетинг и информационная поддержка

- Запуск сайта, контекстная реклама (Яндекс/Google), продвижение в соцсетях
- Публикация на отраслевых порталах



5

### Персонализированный подход к крупнейшим покупателям



## СЫРЬЕ ДЛЯ ОБЕСПЕЧЕНИЯ ПРОИЗВОДСТВА



**Сырьем для обеспечения мясной фермы являются корма, необходимые для кормления животных**

### **Преимущества:**

- ▶ Грубые корма (сено) – многолетние травы (злаковые, бобовые) произрастают на территории района.
- ▶ Зелёные корма - на территории района достаточно естественных сенокосов и пастбищ.
- ▶ Сочные корма (силос, сенаж) - возможно выращивать определенные виды культур, необходимые для составления полноценного рациона животных
- ▶ Концентрированные корма (зернофураж) – доступны, возможны к приобретению на территории района



## ТЕРРИТОРИЯ ДЛЯ РАЗМЕЩЕНИЯ



**Местоположение:** Омская область,  
Русско-Полянский район, Алаботинское  
сельское поселение

**Кадастровый номер:** 55:23:210502:463

**Площадь:** 1 471 831 кв.м,

**Категория земель:** земли  
сельскохозяйственного назначения

**Вид разрешенного использования:** выпас  
сельскохозяйственных животных





## КАДРОВЫЙ ПОТЕНЦИАЛ



Общая численность населения Омской области

**1805,8** тыс. человек

**53,9%**  
женщины



**46,1%**  
мужчины



Среднемесячная номинальная начисленная заработная плата за 2024 г.

Омская область

**64 428** руб.

СФО

**76 941** руб.

РФ

**87 952** руб.



Численность рабочей силы, 2024 г.

**925,4** тыс. человек.



### Образование:

- ▶ **19** образовательных организаций высшего образования
- ▶ **59** СУЗов
- ▶ **120** тыс. студентов (высшее и среднеспец. образование)

### Основные направления подготовки:



машиностроение:

**5**  
тыс. студентов



химические технологии:

**2,6**  
тыс. студентов



с/х и ветеринария:

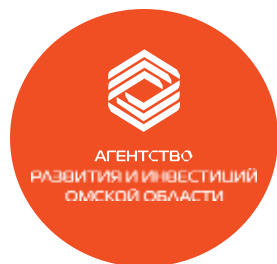
**7,5** тыс. студентов  
и **1** тыс. аспирантов

## ВОЗМОЖНЫЕ МЕРЫ ПОДДЕРЖКИ

Меры поддержки	Эффект от применения
<b>Гарантийная поддержка СМСП Региональным гарантийным центром</b> (поручительство не более 25 млн руб. при ставке вознаграждения 0,25-1,25%)	Поручительство в обеспечение обязательств СМСП перед финансовыми организациями
<b>Субсидии СМСП</b> (до 1,5 млн руб.)	Возмещение затрат на приобретение оборудования, относящегося ко второй и выше амортизационным группам
<b>Микрозаймы СМСП</b> (до 5 млн руб. на срок не более 3 лет по ставке от 4 % до 12 %)	Приобретение основных средств, внедрение новых технологий, развитие научно-технической и инновационной деятельности
<b>Инвестзаймы СМСП</b> (от 5 млн руб. до 20 млн руб. по ставке 10%)	Реализация инвестиционных проектов в сфере сельского хозяйства
<b>Грант на развитие семейных ферм</b> (от 5 млн руб. до 20 млн. руб.)	Направление 1: финансового обеспечения расходов КФХ и ИП на приобретение земельных участков из земель сельскохозяйственного назначения; разработка ПСД; приобретение, строительство, реконструкция, капитальный ремонт или модернизация объектов, в том числе приобретение и монтаж модульных производственных объектов, для производства, хранения и переработки сельскохозяйственной продукции; оборудование для комплектации объекта. Направление 2: финансовое обеспечение расходов семейной фермы, связанных с приобретением оборудования для комплектации объектов
<b>Грант «Агростартап»</b> (от 1,5 млн. руб. до 6 млн. руб.)	финансовое обеспечение затрат в связи с реализацией проекта создания и (или) развития хозяйства.



## АДМИНИСТРАТИВНАЯ ПОДДЕРЖКА БИЗНЕСА



- ▶ Сопровождение инвестиционных проектов в режиме «одного окна»
- ▶ Содействие реализации проектов и представление интересов в органах власти Омской области и органах местного самоуправления
- ▶ Подбор площадок для реализации инвестиционных проектов
- ▶ Разработка, доработка, экспертиза бизнес-планов, технико-экономических обоснований и финансовых моделей инвестиционных проектов
- ▶ Информационно-консультационная, юридическая, консалтинговая помощь по вопросам получения мер государственной поддержки и реализации инвестиционного проекта на территории региона

[investomsk.ru](http://investomsk.ru)

Телефон: +7 (3812) **40-80-49**

[info@investomsk.ru](mailto:info@investomsk.ru), [arvd@mail.ru](mailto:arvd@mail.ru)

Омск, ул. 70 лет Октября, 25/2, каб. 4-3

### ИНВЕСТИЦИОННЫЙ УПОЛНОМОЧЕННЫЙ

Проценко Наталья Ивановна

Заместитель Главы муниципального района

+7 (38156) **2-12-38**

[procenko\\_ni@ruspol.omskportal.ru](mailto:procenko_ni@ruspol.omskportal.ru)



Агентство развития и инвестиций  
Омской области



Инвестиционный интернет-портал  
Омской области

[investomsk.ru](http://investomsk.ru)

