



# СТРОИТЕЛЬСТВО ТЕПЛИЧНОГО КОМПЛЕКСА в Омском районе Омской области



# СОДЕРЖАНИЕ:

▶ <b>Раздел 1</b>	
<b>Основные характеристики инвестиционного проекта</b>	
1. Информация о проекте .....	3
2. Этапы реализации проекта .....	4
3. Описание и виды выпускаемой продукции .....	5
▶ <b>Раздел 2</b>	
<b>Анализ экономической отрасли инвестиционного проекта и маркетинг</b>	
1. Конкурентные преимущества региона .....	6
2. Транспортно-логистический потенциал Омской области .....	7
3. Анализ рынка .....	8
4. Рынок сбыта .....	9
5. Технология производства .....	10
6. План маркетинга .....	12

▶ <b>Раздел 3</b>	
<b>Локализация инвестиционного проекта</b>	
1. Возможные территории для размещения .....	13
▶ <b>Раздел 4</b>	
<b>Иное ресурсное обеспечение инвестиционного проекта</b>	
1. Кадровый потенциал .....	15
2. Возможные меры поддержки .....	16
3. Административная поддержка бизнеса .....	17



## ИНФОРМАЦИЯ О ПРОЕКТЕ

- ▶ **Наименование инвестиционного проекта:**  
Строительство тепличного комплекса в Омском районе Омской области
- ▶ **Тип проекта:**  
Создание нового производства (Greenfield)
- ▶ **Стадия инвестиционного проекта –**  
инвестиционное предложение
- ▶ **Описание проекта:**  
Строительство тепличного комплекса с инженерными коммуникациями для круглогодичного выращивания декоративных растений и цветов

- ▶ **Цель инвестиционного проекта:**  
Круглогодичное обеспечение потребителей декоративными растениями и цветами (роза) в том числе импортозамещение
- ▶ **Отрасль и подотрасль экономики:**  
Сельское хозяйство  
Растениеводство  
ОКВЭД 01.19.21 - «Выращивание цветов и растений в открытом защищенном грунте»
- ▶ **Условия участия в проекте:**  
собственные средства
- ▶ **Производственная мощность:**  
1 млн. штук в год (цветы и растения)



## ЭТАПЫ РЕАЛИЗАЦИИ ПРОЕКТА\*:



Срок реализации: до **2**-х лет

\*новое строительство

## ОПИСАНИЕ И ВИДЫ ВЫПУСКАЕМОЙ ПРОДУКЦИИ

**Роза** - основным видом продукта выращивания роз на срез в рамках проекта, так как являются самыми востребованными, с высоким уровнем урожайности и транспортабельности.

**Саженцы кустовых роз**- не требуют формирования и сложного ухода, морозоустойчивы, популярны среди садоводов и флористики.

### Основные преимущества:

- круглогодичное цветение – теплица создаёт оптимальные условия для роста и цветения роз круглый год, независимо от сезона.
- защита от неблагоприятных погодных условий – теплица защищает розы от дождя, снега, ветра и экстремальных температур.
- контроль условий выращивания – в теплице можно легко контролировать температуру, влажность, освещение и вентиляцию.
- защита от вредителей и болезней – теплица защищает розы от многих вредителей и болезней, которые могут поражать растения на открытом воздухе.

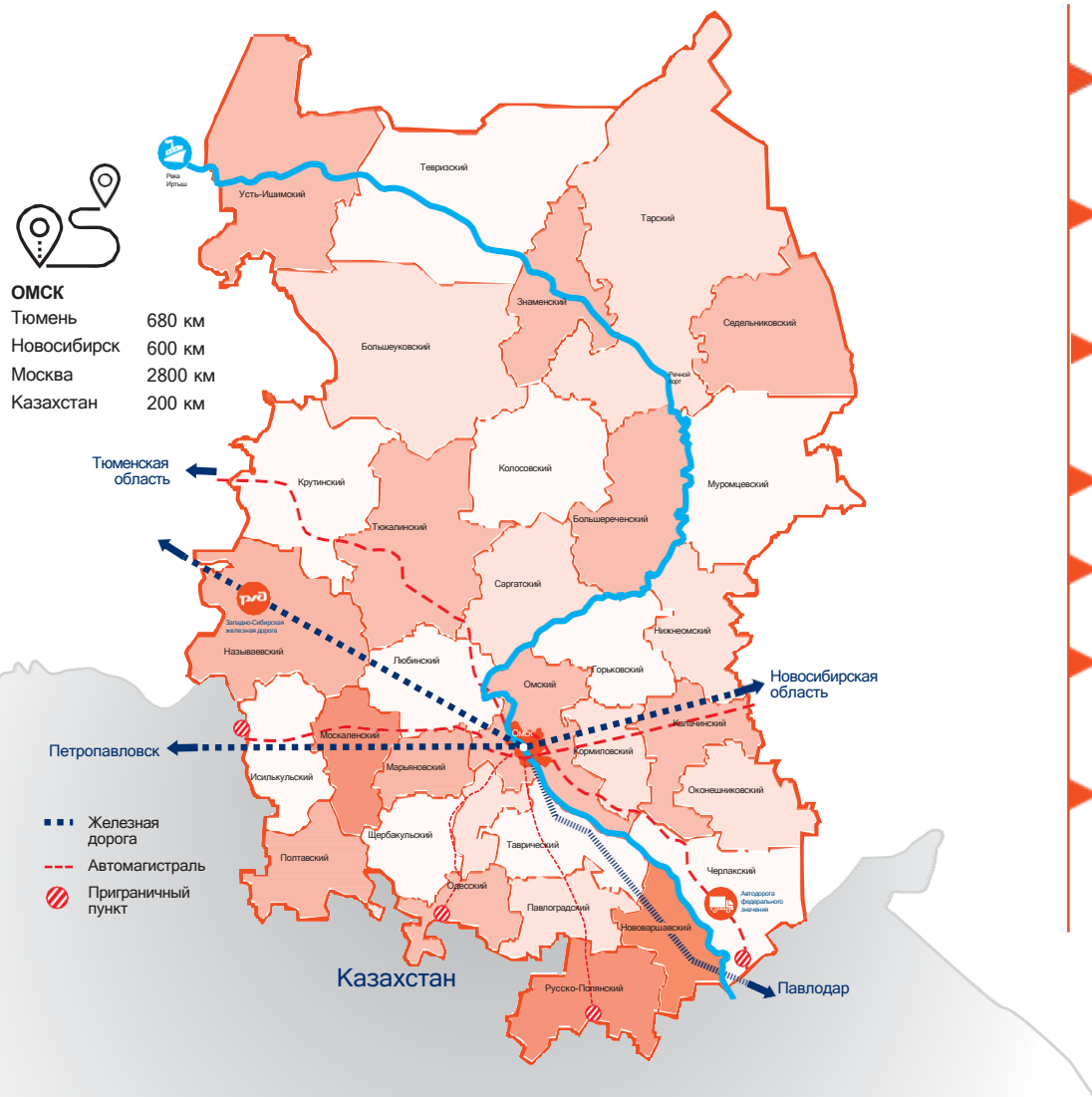


Общий объем круглогодичного производства **1 млн. штук** в год





## КОНКУРЕНТНЫЕ ПРЕИМУЩЕСТВА РЕГИОНА



- ▶ В Омской области проживает более 1,8 млн человек, из них 1,1 млн в городе Омск
- ▶ Большое количество предприятий и организаций для сбыта продукции
- ▶ Наличие плодородных земель сельскохозяйственного назначения
- ▶ Земли расположены у федеральной и региональной трасс
- ▶ Наличие трудовые ресурсы
- ▶ Граница с Тюменской, Томской, Новосибирской областями и Республикой Казахстан
- ▶ Широкая линейка мер поддержки с адаптивностью под инвестиционные проекты



# ТРАНСПОРТНО-ЛОГИСТИЧЕСКИЙ ПОТЕНЦИАЛ ОМСКОЙ ОБЛАСТИ



## Автомобильные дороги Омской области:

- Общая протяженность **729,9** км
- Крупные федеральные автомобильные автомагистрали:
  - Р-402** Тюмень - Ялуторовск - Ишим - Омск
  - Р-254** Челябинск - Курган - Омск - Новосибирск (часть европейского маршрута E30 и азиатского маршрута АН6)
  - А-320** Омск - Черлак - граница с республикой Казахстан (часть европейского маршрута E127 и азиатского маршрута АН60)
- Объем перевозимых грузов автомобильным транспортом организаций **>18** млн тонн, из них междугородные перевозки **>4** млн тонн, международные перевозки более **>9** тыс. тонн
- Заключено концессионное соглашение о строительстве автомобильной дороги «Северный обход города Омска», которая может стать частью продолжения трассы **М-12** (Москва-Казань-Монголия)



## Транссибирская железнодорожная магистраль:

- Общая протяженность по территории Омской области **1209** км
- **7** грузовых дворов с площадками для хранения и складами, **25** ж/д станций
- Международное сообщение: на востоке магистраль обеспечивает выход на сеть железных дорог Северной Кореи, Китая и Монголии, на западе - через российские порты и пограничные переходы - в европейские страны



## Международный аэропорт им. Дмитрия Карбышева:

- Входит в тридчатку лучших российских аэропортов по перевозкам пассажиров, грузов и почты
- **1** грузовой терминал со складами и открытыми эстакадами
- Ежегодный пассажиропоток **>1,7** млн чел, объем грузоперевозок **>3** тыс. тонн
- Подписано концессионное соглашение о строительстве аэропорта «Омск-Федоровка» в период 2026-2028 гг.



## Водный транспорт:

- Обь-Иртышский бассейн имеет связь с Казахстаном и Китаем
- Обеспечивается выход Омской области на Северный морской путь и на Азиатско-Тихоокеанский регион
- Развитая имущественная база речного порта - свыше 100 единиц флота, механизированные грузовые причалы, складские площадки и помещения



## Уникальное приграничное расположение региона, способствующее прохождению мощных грузопотоков по всем направлениям

- ▶ Граничит с Уральским федеральным округом (**38%** границы области), с Казахстаном (**34%** границы области)
- ▶ Развитые экономические связи с Уральским федеральным округом
- ▶ Через территорию региона проходит большинство грузов в направлении Европа-Казахстан-Средняя Азия
- ▶ Наличие автомобильного и железнодорожного сообщения с Нур-Султаном способствует эффективному взаимодействию омского и казахстанского транспортных узлов
- ▶ Наличие многосторонних и двусторонних приграничных автомобильных пунктов пропуска



## АНАЛИЗ РЫНКА выращивания роз в защищенном грунте



### Топ 5 производителей в Российской Федерации:

ООО «ТК-Подосинки», АО «РоузХилл», АО «Юг-Агро»,  
ООО «КАЛУЖСКИЙ ЦВЕТОЧНЫЙ ХОЛДИНГ», ООО "ОАЗИС"

### Потребность в продукции:

Российская Федерация -

**1.8 млрд. штук в год**

### Объемы производства:

Российская Федерация -

**400 млн. штук в год**

### Импорт:

**816 млн. штук в год**

**Тенденции:** В последние годы на российском рынке доля импортных свежих роз почти в 2 раза превышает долю отечественной продукции. В июле 2024 г был увеличен размер пошлины из недружественных стран – с 5 до 20% от стоимости. Однако на импорте роз в 2024 г увеличение пошлины практически не отразилось. Повышенная пошлина на импорт цветов из недружественных стран продолжит действовать до конца 2025 г.

## РЫНОК СБЫТА



### ТОРГОВЫЕ СЕТИ

(федеральные и региональные торговые сети)



### ЦВЕТОЧНЫЕ СУПЕРМАРКЕТЫ



### ОПТОВЫЕ ПОКУПАТЕЛИ

## КЛЮЧЕВЫЕ ПОТРЕБИТЕЛИ В РЕГИОНЕ





## ТЕХНОЛОГИЯ ПРОИЗВОДСТВА

### 1 ЭТАП

**Подготовительные работы:** подготовка грунта и создания температурных условий с влажностью не менее 80%

### 2 ЭТАП

**Посадка:** оптимальное расстояние между кустами не менее 25-30 см, глубина зависит от сорта цветка

### 3 ЭТАП

**Уход:** регулярные подкормки комплексными удобрениями, проветривание для предотвращения заболеваний.

### 4 ЭТАП

**Срезка:** проводят специальным секатором с прижимной полочкой. Секатор должен быть острым.

### 5 ЭТАП

**Охлаждение:** после среза направляют в холодильную камеру небольшими партиями 20-30 штук

### 6 ЭТАП

**Сортировка:** розы сортируют по размерам, цвету и качеству бутона

### 7 ЭТАП

**Упаковка:** «букеты» упаковывают в специальную пленку для вентиляции цветов

### 8 ЭТАП

**Хранение:** упакованные розы отправляются на склад-холодильник на 6 часов. Далее отправляются заказчику.



## ПЛАН МАРКЕТИНГА

1

### Создание бренда и упаковки

- Создание торговой марки
- Разработка визуальной айдентики
- Подготовка линейки продукции под ключевые сегменты (B2B, B2C, экспорт)

2

### Выход на торгово-сбытовые каналы

- Подписание контрактов с торговыми сетями
- Постоянная работа с оптовиками (средний, мелкий опт)
- Формирование фирменной сети магазинов (павильонов)
- Размещение на профильных платформах
- Включение в федеральные и отраслевые реестры поставщиков
- Обеспечение оперативной обработки заказов и технической поддержки

3

### Использование CRM-системы

- Автоматизация маркетинга
- Таргетированная реклама
- Оценка эффективности маркетинговых кампаний

4

### Цифровой маркетинг и информационная поддержка

- Запуск сайта, контекстная реклама (Яндекс/Google), продвижение в соцсетях
- SEO-оптимизация для повышения видимости в поисковых системах
- Публикация на отраслевых порталах

5

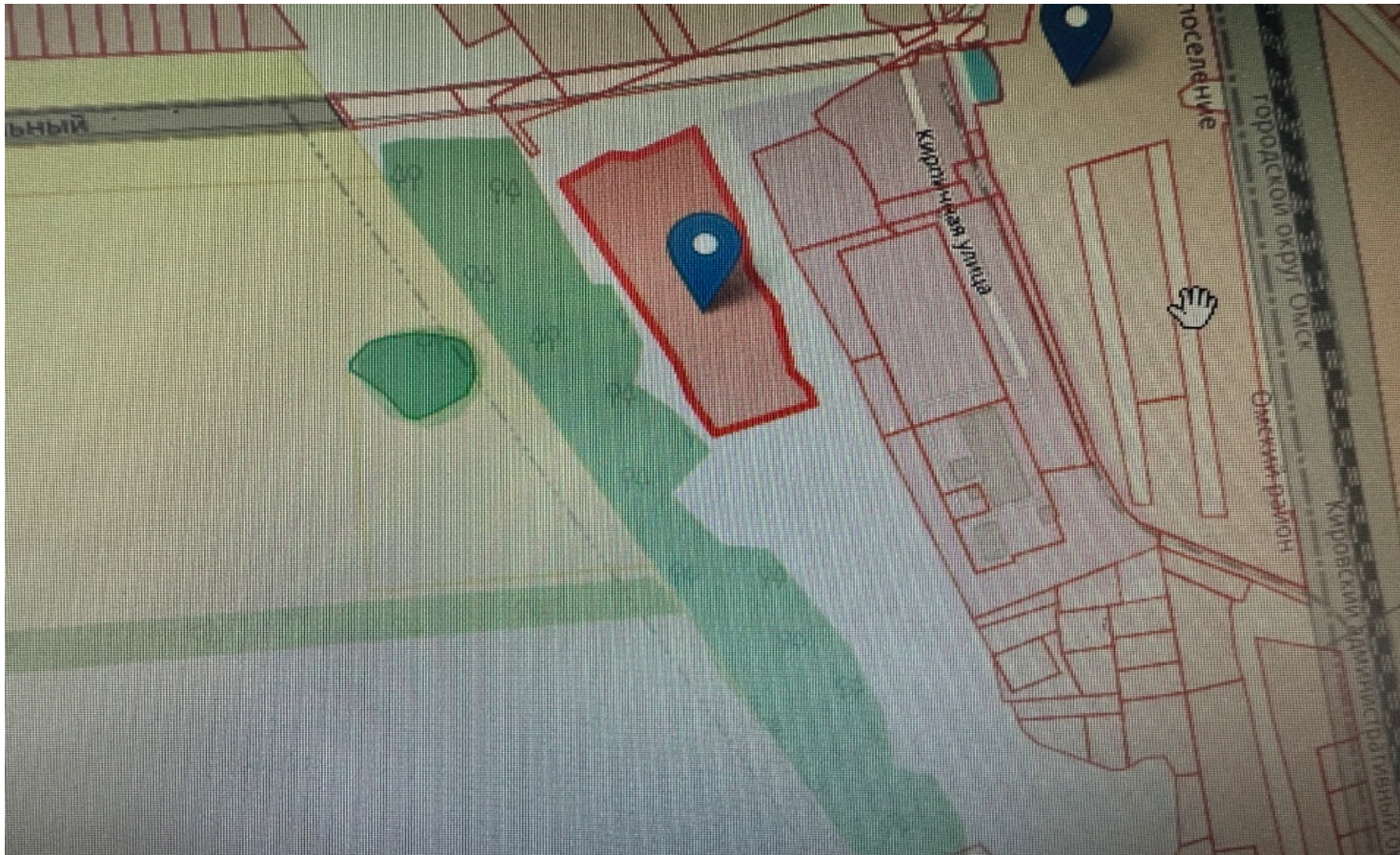
### Участие в выставках и отраслевых мероприятиях

- Региональные, федеральные

6

### Персонализированный подход к крупнейшим покупателям

## ВОЗМОЖНЫЕ ТЕРРИТОРИИ ДЛЯ РАЗМЕЩЕНИЯ\*



### Локация :

**55:20:110601:688**

**Омская область,  
Омский район. с.п. Магистральный  
ул. Строителей 9-А**

**Общая площадь: 3,5 га**

**Категория земель: земли  
населенных пунктов**

**Расположение: Федеральная  
трасса Р-254 «Иртыш»**

**Электропитание: МРСК «Сибирь»**





## КАДРОВЫЙ ПОТЕНЦИАЛ



Общая численность населения Омской области

**1805,8** тыс. человек

**53,9 %**  
женщины



**46,1 %**  
мужчины



Среднемесячная номинальная начисленная заработная плата за 2024 г.

Омская область  
**64 428** руб.

СФО  
**76 941** руб.

РФ  
**87 952** руб.



Численность рабочей силы, 2024 г.  
**925,4** тыс. человек.



### Образование:

- ▶ **19** образовательных организаций высшего образования
- ▶ **59** СУЗов
- ▶ **120** тыс. студентов (высшее и среднеспец. образование)

### Основные направления подготовки:



машиностроение:  
**5**  
тыс. студентов



химические технологии:  
**2,6**  
тыс. студентов



с/х и ветеринария:  
**7,5** тыс. студентов  
и **1** тыс. аспирантов

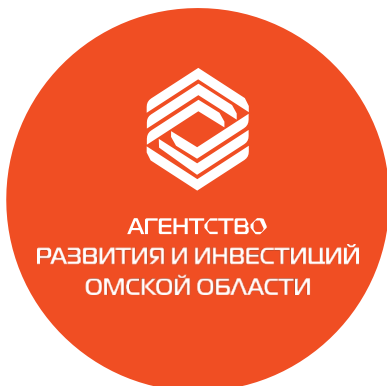


## ВОЗМОЖНЫЕ МЕРЫ ПОДДЕРЖКИ

Меры поддержки	Эффект от применения
<b>Присвоение инвестиционному проекту статуса масштабного инвестиционного проекта</b>	Предоставление земельного участка в аренду без проведения торгов для строительства
<b>Субсидии СМСП</b> (до 1,5 млн руб.)	Возмещение затрат на приобретение оборудования, относящегося ко второй и выше амортизационным группам
<b>Микрозаймы СМСП</b> (до 5 млн руб. на срок не более 3 лет по ставке от 4 % до 12 %)	Приобретение основных средств, внедрение новых технологий, развитие научно-технической и инновационной деятельности
<b>Инвестзаймы СМПС</b> (от 5 млн руб. до 20 млн руб. по ставке 10%)	Реализация инвестиционных проектов в сфере растениеводства
<b>Субсидия сельскохозяйственным товаропроизводителям</b>	На строительство (реконструкцию) и техническое перевооружение мелиоративных систем общего и индивидуального пользования и отдельно расположенных гидротехнических сооружений. 0,50 руб., на 1 рубль произведенных затрат
<b>Субсидия на возмещение части затрат на обеспечение инфраструктурой производственных объектов агропромышленного комплекса Омской области</b> (90 % от понесенных затрат размер субсидии не может быть более 100 млн. рублей на один производственный объект АПК)	Возмещение части затрат на: 1) строительство (реконструкцию) объектов инфраструктуры; 2) оплату услуг технологического присоединения к сетям электроснабжения и (или) к централизованным системам водоснабжения и (или) водоотведения, и (или) к сетям газоснабжения (далее - технологическое присоединение); 3) выполнение проектно-изыскательских работ, включая разработку и экспертизу проектно-сметной документации для объектов инфраструктуры.
<b>Субсидия сельскохозяйственным товаропроизводителям</b>	На возмещение части затрат на проведение ремонтно-эксплуатационных работ и (или) подачу воды на мелиоративных системах. 0,60 руб., на 1 рубль произведенных затрат
<b>Гарантийная поддержка СМСП Региональным гарантийным центром</b> (поручительство не более 25 млн руб. при ставке вознаграждения 0,25-1,25%)	Поручительство в обеспечение обязательств СМСП перед финансовыми организациями



## АДМИНИСТРАТИВНАЯ ПОДДЕРЖКА БИЗНЕСА



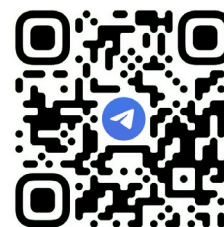
- ▶ Сопровождение инвестиционных проектов в режиме «одного окна»
- ▶ Содействие реализации проектов и представление интересов в органах власти Омской области и органах местного самоуправления
- ▶ Подбор площадок для реализации инвестиционных проектов
- ▶ Разработка, доработка, экспертиза бизнес-планов, технико-экономических обоснований и финансовых моделей инвестиционных проектов
- ▶ Информационно-консультационная, юридическая, консалтинговая помощь по вопросам получения мер государственной поддержки и реализации инвестиционного проекта на территории региона



[investomsk.ru](http://investomsk.ru)  
Телефон: +7 (3812) **40-80-49**  
[info@investomsk.ru](mailto:info@investomsk.ru), [arvd@mail.ru](mailto:arvd@mail.ru)



Омск, ул. 70 лет Октября,  
25/2, каб. 4-3



Агентство развития и инвестиций  
Омской области



Инвестиционный интернет-портал  
Омской области

[investomsk.ru](http://investomsk.ru)