



СОЗДАНИЕ СЕМЕЙНОЙ ФЕРМЫ В Марьяновском районе Омской области

СОДЕРЖАНИЕ:

▶ Раздел 1

Основные характеристики инвестиционного проекта

1. Информация о проекте 3
2. Этапы реализации проекта 4
3. Описание и виды выпускаемой продукции 5

▶ Раздел 2

Анализ экономической отрасли инвестиционного проекта и маркетинг

1. Конкурентные преимущества региона 6
2. Транспортно-логистический потенциал Омской области 7
3. Анализ рынка 8
4. Рынок сбыта 10
5. Технология производства 11
6. План маркетинга 12

▶ Раздел 3

Анализ сырьевого обеспечения

1. Ресурсная база 13

▶ Раздел 4

Локализация инвестиционного проекта

1. Возможные территории для размещения 14

▶ Раздел 5

Иное ресурсное обеспечение инвестиционного проекта

1. Кадровый потенциал 16
2. Возможные меры поддержки 17
3. Административная поддержка бизнеса 18





ИНФОРМАЦИЯ О ПРОЕКТЕ

Наименование инвестиционного проекта:

Создание семейной фермы в Марьяновском районе Омской области

Тип проекта:

Создание нового производства (Greenfield)

Стадия инвестиционного проекта –

предынвестиционная
(инвестиционное предложение)

Описание проекта:

Увеличение объемов производства в семейной фермы

Цель инвестиционного проекта:

Проект направлен на организацию прибыльного сельскохозяйственного предприятия:

- Увеличение объема сельскохозяйственной продукции (мясо, молоко, корм)
- Импортозамещение и обеспечение местного спроса
- Эффективное использование природных ресурсов

Отрасль и подотрасль экономики:

ОКВЭД 01.41 - «Разведение молочного крупного скота, производство сырого молока»,
ОКВЭД 01.5 - «Смешанное сельское хозяйство»,
ОКВЭД 01.6 - «Деятельность вспомогательная в области производства в области сельскохозяйственных культур и послеуборочной обработки сельхозпродукции»

Условия участия в проекте:

собственные средства

Производственная мощность:

1000 голов в год



ЭТАПЫ РЕАЛИЗАЦИИ ПРОЕКТА*:



Срок реализации: до **2-х лет**

**новое строительство*

ОПИСАНИЕ И ВИДЫ ВЫПУСКАЕМОЙ ПРОДУКЦИИ

Крупный рогатый скот (молочной породы) - это высокоспециализированные животные, главная ценность которых заключается в производстве больших объемов молока. Это молоко служит сырьем для огромного ассортимента продуктов питания – от питьевого молока до сложнейших сыров. При этом практически все части животного и побочные продукты переработки молока находят свое применение, делая молочное животноводство безотходным и высокорентабельным производством.



Мясо (говядина) - после окончания продуктивного периода (около 5-6 лактаций) молочных коров и бычков, не нужных для воспроизводства, отправляют на убой. Мясо таких животных обычно менее мраморное, чем у мясных пород, но широко используется для производства: Фарша, полуфабрикатов, тушенки, бульонов.

Кожа - шкуры КРС идут на производство высококачественной кожи для обуви, одежды, аксессуаров и мебели.

Навоз - является ценным органическим удобрением для сельского хозяйства. После переработки (компостирования, сбраживания в биогазовых установках) используется для улучшения плодородия почв.



Общий объем круглогодичного производства составляет:

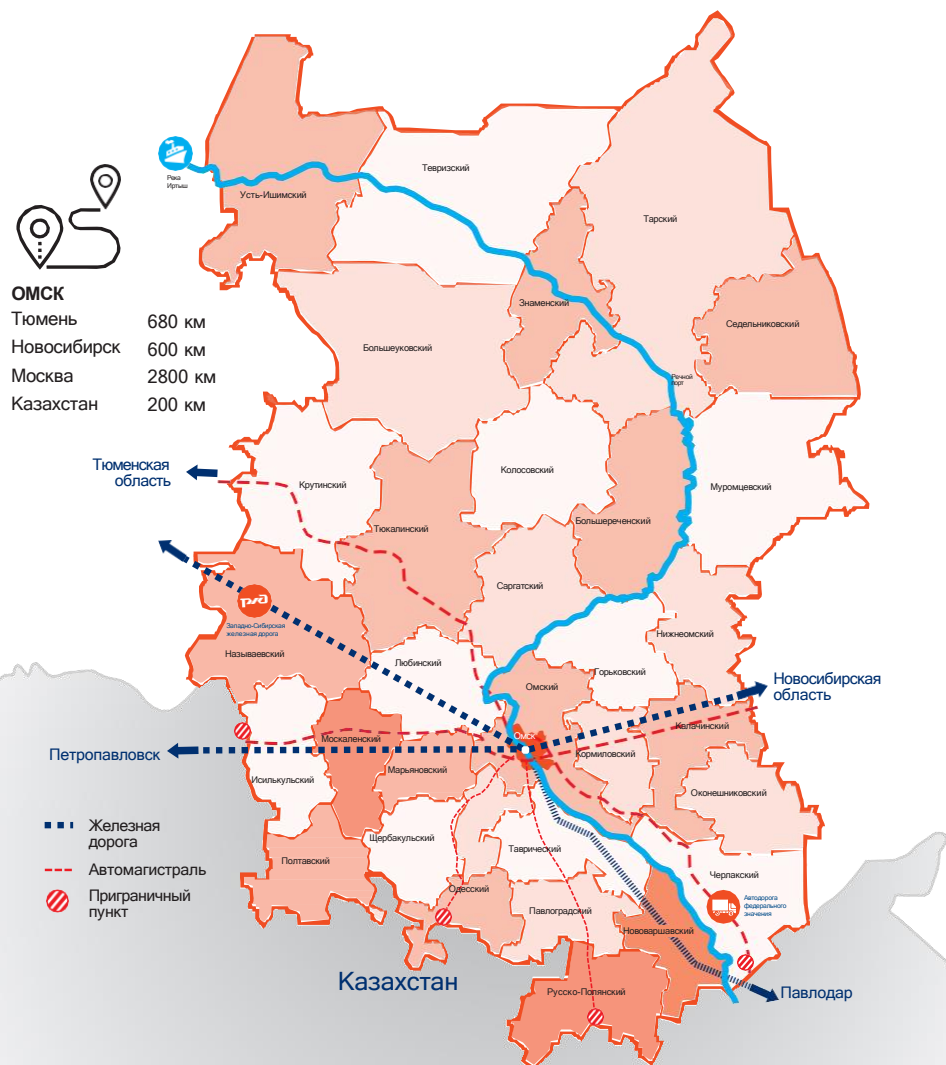
1 корова от 5 000 до 10 000 кг молока в год

Говядина - 1,7 млн тонн в год.





КОНКУРЕНТНЫЕ ПРЕИМУЩЕСТВА РЕГИОНА



- ▶ В Омской области проживает более 1,8 млн человек, из них 1,1 млн в городе Омске
- ▶ Большое количество предприятий и организаций для сбыта продукции
- ▶ Наличие плодородных земель сельскохозяйственного назначения (100 га и 80 га)
- ▶ Земли расположены вблизи к населенным пунктам
- ▶ Наличие трудовых ресурсов (Марьяновский район)
- ▶ Граница с Тюменской, Томской, Новосибирской областями и Республикой Казахстан
- ▶ Широкая линейка мер поддержки с адаптивностью под инвестиционные проекты



ТРАНСПОРТНО-ЛОГИСТИЧЕСКИЙ ПОТЕНЦИАЛ ОМСКОЙ ОБЛАСТИ



Автомобильные дороги Омской области:

- Общая протяженность **729,9** км
- Крупные федеральные автомобильные автомагистрали:
 - Р-402** Тюмень - Ялуторовск - Ишим - Омск
 - Р-254** Челябинск - Курган - Омск - Новосибирск (часть европейского маршрута E30 и азиатского маршрута АН6)
 - А-320** Омск - Черлак - граница с республикой Казахстан (часть европейского маршрута E127 и азиатского маршрута АН60)
- Объем перевозимых грузов автомобильным транспортом организаций **>18** млн тонн, из них междугородные перевозки **>4** млн тонн, международные перевозки более **>9** тыс. тонн
- Заключено концессионное соглашение о строительстве автомобильной дороги «Северный обход города Омска», которая может стать частью продолжения трассы **М-12** (Москва-Казань-Монголия)



Транссибирская железнодорожная магистраль:

- Общая протяженность по территории Омской области **1209** км
- **7** грузовых дворов с площадками для хранения и складами, **25** ж/д станций
- Международное сообщение: на востоке магистраль обеспечивает выход на сеть железных дорог Северной Кореи, Китая и Монголии, на западе - через российские порты и пограничные переходы - в европейские страны



Уникальное приграничное расположение региона, способствующее прохождению мощных грузопотоков по всем направлениям

- ▶ Граничит с Уральским федеральным округом (**38%** границы области), с Казахстаном (**34%** границы области)
- ▶ Развитые экономические связи с Уральским федеральным округом
- ▶ Через территорию региона проходит большинство грузов в направлении Европа-Казахстан-Средняя Азия
- ▶ Наличие автомобильного и железнодорожного сообщения с Нур-Султаном способствует эффективному взаимодействию омского и казахстанского транспортных узлов
- ▶ Наличие многосторонних и двусторонних приграничных автомобильных пунктов пропуска



Международный аэропорт им. Дмитрия Карбышева:

- Входит в тридцатку лучших российских аэропортов по перевозкам пассажиров, грузов и почты
- **1** грузовой терминал со складами и открытыми эстакадами
- Ежегодный пассажиропоток **>1,7** млн чел, объем грузоперевозок **>3** тыс. тонн
- Подписано концессионное соглашение о строительстве аэропорта «Омск-Федоровка» в период 2026-2028 гг.



Водный транспорт:

- Обь-Иртышский бассейн имеет связь с Казахстаном и Китаем
- Обеспечивается выход Омской области на Северный морской путь и на Азиатско-Тихоокеанский регион
- Развитая имущественная база речного порта - свыше 100 единиц флота, механизированные грузовые причалы, складские площадки и помещения

АНАЛИЗ РЫНКА выпускаемой продукции



Топ 5 производителей в Российской Федерации:

ОА «Агрохолдинг «Кубань», ГК «ЭкоНива», ГК «Заречное», АФГ «Националь», АО «Белая Дача»
ГК «Мираторг», ГК «Заречное», АПК «Великолукский»,
ГК «Ариант», ГК «Ресурс».

Тенденции: В рамках национального проекта «Производительность труда» к 2030 году планируется увеличить производительность **на 40-50 %** по сравнению с 2020 годом.

Потребность в продукции:

Российская Федерация -

Мясо 16-17 кг в год на душу населения

Молока 18,7 млн тонн в год

Объемы производства:

Российская Федерация -

Мясо 2,8 млн. тонн в год

Молоко 22-23 млн тонн в год

Экспорт:

Мясо 250 тыс. тонн в год

Молоко 1,1 млн. тонн в год





АНАЛИЗ РЫНКА в отрасли КРС

Топ 10 производителей в Омской области:

СПК «Овцевод» - Марьяновский район,
ЗАО «Нива» - Павлоградский район,
СПХ «Лузинское» - Любинский район,
АО «Агрофирма «Русь» - Омский район,
СХА «Луч» - Нововаршавский район,
КФХ Гануша А.И. – Одесский район,
СФХ «Красная звезда» - Полтавский район,
Племзавод «Степной» - Таврический район,
СПК «Нагорный» - Тюкалинский район,
СХП «Боевое» - Омский район.



Потребность в продукции:

Омская область -

Мясо 60-70 тонн в год

Молоко 9-10 тыс. кг в год на 1 корову

Объемы производства:

Омская область -

Мясо 45-50 тыс. тонн в год

Молоко 650-670 тонн в год

Импорт (внешний и внутренний):

Мясо 1,5-2 тонн в год

Молоко 100-150 тонн в год

Тенденции: Ежегодное увеличение потребления это ключевой тренд, который определяет будущее не только рынка говядины, но и всего агропромышленного комплекса.

РЫНОК СБЫТА



РОЗНИЧНЫЕ МАГАЗИНЫ
(федеральные и региональные торговые сети)



ЛОКАЛЬНЫЙ СБЫТ
(мелкий опт)

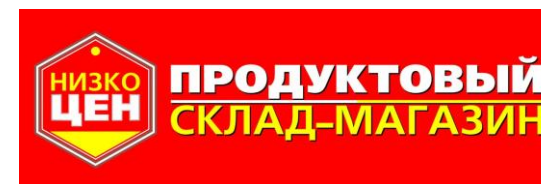


ОПТОВЫЕ ПОСТАВКИ
(базы, среднеоптовые рынки)



ФИРМЕННЫЕ И СПЕЦ. МАГАЗИНЫ
(фирменные магазины, павильоны, киоски)

КЛЮЧЕВЫЕ ПОТРЕБИТЕЛИ В РЕГИОНЕ





ТЕХНОЛОГИЯ ПРОИЗВОДСТВА

1 ЭТАП

Селекция и генетика:

Использование от лучших племенных быков-производителей (часто через искусственное осеменение) для постоянного улучшения качества стада

2 ЭТАП

Ветеринарное сопровождение:

Постоянный контроль здоровья, плановые прививки, профилактические осмотры.

3 ЭТАП

Кормопроизводство:

Собственная заготовка качественных кормов (силоса, сенажа, сена) — основа рентабельности.

4 ЭТАП

Система учета и управления:

Цифровые платформы, которые собирают данные по каждому животному и всей ферме, помогая принимать управленческие решения.

Таким образом, технологии в животноводстве — это синтез традиционных знаний биологии животных и высокоточных решений, направленный на эффективность, качество и благополучие скота.



ПЛАН МАРКЕТИНГА

1

Создание бренда и упаковки

- Создание торговой марки
- Разработка визуальной айдентики
- Подготовка линейки продукции под ключевые сегменты (B2B, B2C, экспорт)



2

Выход на торгово-сбытовые каналы

- Подписание контрактов с торговыми сетями
- Постоянная работа с оптовиками (средний, мелкий опт)
- Формирование фирменной сети магазинов (павильонов)
- Заключение контрактов на поставку предприятия общественного питания (комбинаты питания, столовые, рестораны, кафе)
- Размещение на профильных платформах
- Включение в федеральные и отраслевые реестры поставщиков
- Обеспечение оперативной обработки заказов и технической поддержки



3

Использование CRM-системы

- Автоматизация маркетинга
- Таргетированная реклама
- Оценка эффективности маркетинговых кампаний



4

Цифровой маркетинг и информационная поддержка

- Запуск сайта, контекстная реклама (Яндекс/Google), продвижение в соцсетях
- SEO-оптимизация для повышения видимости в поисковых системах
- Публикация на отраслевых порталах



5

Участие в выставках и отраслевых мероприятиях

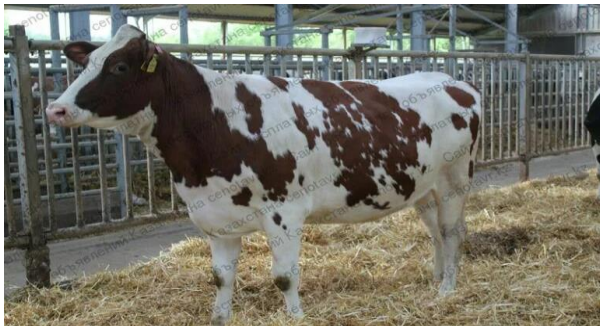
- Региональные, федеральные, международные



6

Персонализированный подход к крупнейшим покупателям

РЕСУРСНАЯ БАЗА



Земельные ресурсы

Пастбища:

Требуется для стада 1000 голов - 100 га

Тип пастбищ: луговые, с преобладанием злаковых трав

Сенокосы:

Дополнительные 10-15 га для заготовки сена

Урожайность: 1,5-2 т/га

Площадь под ферму:

1 га для строительства:

Фермы (2000 м²)

Кормохранилища (1000 м²)

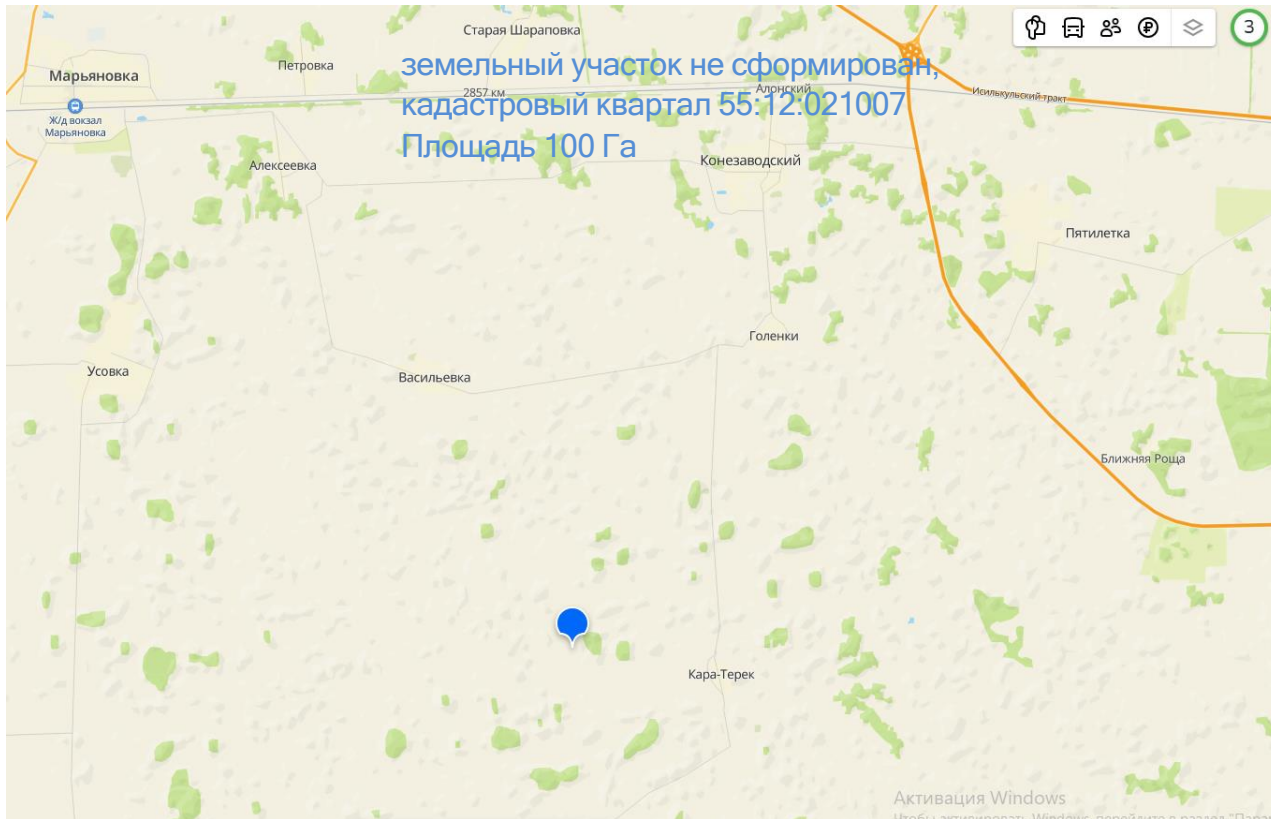
Ветблока (500 м²)

Ресурсная база Марьяновского района позволяет организовать рентабельное животноводческое хозяйство. Ключевые преимущества:

- ✓ Наличие свободных пастбищных угодий
- ✓ Доступ к дешёвым кормам местного производства
- ✓ Развитая логистика до Омска



ВОЗМОЖНЫЕ ТЕРРИТОРИИ ДЛЯ РАЗМЕЩЕНИЯ*



Локация 1:

Омская область,
Марьяновский район, р.п. Марьяновка,

Площадь: 100 га,

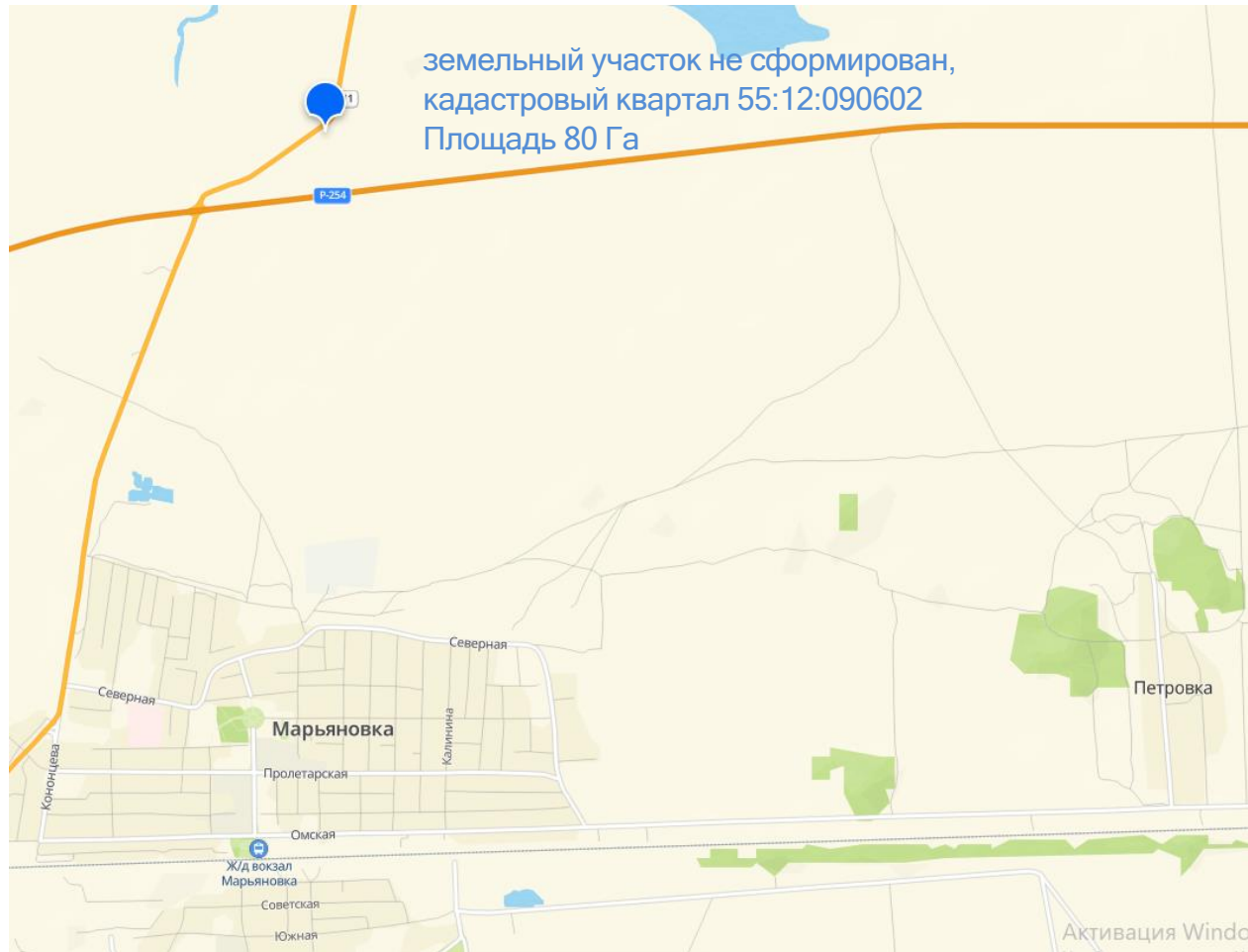
Категория земель: земли
сельскохозяйственного использования

Расположение: вблизи аула Кара-Терек
Марьяновского района

Электропитание: расстояние до точки
подключения 100 м



ВОЗМОЖНЫЕ ТЕРРИТОРИИ ДЛЯ РАЗМЕЩЕНИЯ*



Локация 2:

Омская область,
Марьяновский район, р.п. Марьяновка

Общая площадь: 80 га

Категория земель: земли
сельскохозяйственного использования

Расположение: у федеральной
автодороги Р-254 «Челябинск-
Новосибирск»

Электропитание: расстояние до точки
подключения 100 м





КАДРОВЫЙ ПОТЕНЦИАЛ



Общая численность населения
Марьяновского района

25,3 тыс. человек



Среднемесячная номинальная
начисленная заработная плата за 2024 г.

Марьяновский район

50 512 руб.

53,9 %

женщины



46,1 %

мужчины



Среднесписочная численность
работников, 2024 г.

3451 человек.



Образование:

- ▶ **10** учреждений дошкольного образования
- ▶ **61** учреждение школьного образования
- ▶ **1** учреждение проф. образования



ВОЗМОЖНЫЕ МЕРЫ ПОДДЕРЖКИ

Меры поддержки	Эффект от применения
Присвоение инвестиционному проекту статуса масштабного инвестиционного проекта	Предоставление земельного участка в аренду без проведения торгов для строительства
Субсидии СМСП (до 1,5 млн руб.)	Возмещение затрат на приобретение оборудования, относящегося ко второй и выше амортизационным группам
Микрозаймы СМСП (до 5 млн руб. на срок не более 3 лет по ставке от 4 % до 12 %)	Приобретение основных средств, внедрение новых технологий, развитие научно-технической и инновационной деятельности
Инвестзаймы СМПС (от 5 млн руб. до 20 млн руб. по ставке 10%)	Реализация инвестиционных проектов в сфере животноводства
Субсидии участникам промышленных кластеров (не более 90% от фактически понесенных затрат)	Возмещение затрат на приобретение и монтаж нового оборудования, участвующего в технологическом процессе производства промышленной продукции промышленного кластера
Региональный льготный заем Государственного фонда развития промышленности Омской области (от 10 млн руб. до 50 млн руб. по ставке до 3%)	Финансирование затрат на приобретение промышленного оборудования и разработку нового продукта/технологии (в т.ч. в целях импортозамещения)
Совместный льготный заем федерального Фонда развития промышленности и Государственного фонда развития промышленности Омской области (от 20 млн руб. до 200 млн руб. по ставке 3-5%)	Финансирование проектов, направленных на импортозамещение, производство конкурентоспособной продукции
Льготное кредитование в рамках кластерной инвестиционной платформы (от 2 млрд руб. до 100 млрд руб. по ставке до 9,3%)	Финансирование реализации инвестиционных проектов по производству приоритетной продукции (создание и приобретение основных средств, ПСД и т.п.)
Льготное кредитование по программе промышленной ипотеки (до 500 млн руб. по ставке 14-16%)	Финансирование затрат на приобретение производственных площадей, объектов недвижимого имущества, строительство производственных зданий для быстрого запуска или расширения бизнеса.
Гарантийная поддержка СМСП Региональным гарантийным центром (поручительство не более 25 млн руб. при ставке вознаграждения 0,25-1,25%)	Поручительство в обеспечение обязательств СМСП перед финансовыми организациями

АДМИНИСТРАТИВНАЯ ПОДДЕРЖКА БИЗНЕСА



Администрация
Марьяновского района
Омской области

- ▶ Сопровождение инвестиционных проектов в режиме «одного окна»
- ▶ Содействие реализации проектов и представление интересов в органах власти Омской области и органах местного самоуправления
- ▶ Подбор площадок для реализации инвестиционных проектов
- ▶ Разработка, доработка, экспертиза бизнес-планов, технико-экономических обоснований и финансовых моделей инвестиционных проектов
- ▶ Информационно-консультационная, юридическая, консалтинговая помощь по вопросам получения мер государственной поддержки и реализации инвестиционного проекта на территории района



ИНВЕСТИЦИОННЫЙ УПОЛНОМОЧЕННЫЙ

Новикова Любовь Александровна

novikova.mmr@mail.ru

Телефон: +7 (38168) 2-45-02



646040, Омская область, р.п.
Марьяновка, ул. Победы, д. 2



Администрация Марьяновского района
Омской области

