



**СОЗДАНИЕ ЖИВОТНОВОДЧЕСКОЙ  
ФЕРМЫ МОЛОЧНОГО НАПРАВЛЕНИЯ  
в Нижнеомском районе Омской области**



# СОДЕРЖАНИЕ:

▶ <b>Раздел 1</b>	
<b>Основные характеристики инвестиционного проекта</b>	
1. Информация о проекте .....	3
2. Этапы реализации проекта .....	4
3. Описание и виды выпускаемой продукции .....	5
▶ <b>Раздел 2</b>	
<b>Анализ экономической отрасли инвестиционного проекта и маркетинг</b>	
1. Конкурентные преимущества региона .....	6
2. Транспортно-логистический потенциал Омской области .....	7
3. Анализ рынка .....	8
4. Рынок сбыта .....	9
5. Технология производства .....	10
6. План маркетинга .....	11

▶ <b>Раздел 3</b>	
<b>Анализ сырьевого обеспечения</b>	
1. Сырье для обеспечения производства .....	12
<b>Раздел 4</b>	
<b>Локализация инвестиционного проекта</b>	
1. Возможные территории для размещения .....	13
<b>Раздел 5</b>	
<b>Иное ресурсное обеспечение инвестиционного проекта</b>	
1. Кадровый потенциал .....	14
2. Возможные меры поддержки .....	15
3. Административная поддержка бизнеса .....	16



## ИНФОРМАЦИЯ О ПРОЕКТЕ

- ▶ **Наименование инвестиционного проекта:**  
Создание животноводческой фермы молочного направления
- ▶ **Тип проекта:**  
Создание нового производства (Greenfield)
- ▶ **Стадия инвестиционного проекта –**  
предынвестиционная  
(инвестиционное предложение)
- ▶ **Описание проекта:**  
создание молочно-товарной фермы на 150 голов дойного стада КРС

- ▶ **Цель инвестиционного проекта:**  
развитие молочного скотоводства
- ▶ **Отрасль экономики:**  
пищевая промышленность.  
ОКВЭД 01.41 – «Разведение молочного крупного рогатого скота»  
ОКВЭД 01.45 – «Производство сырого молока»  
ОКВЭД 10.51 – «Производство молока и молочной продукции»
- ▶ **Условия участия в проекте:**  
собственные средства  
средства грантовой поддержки
- ▶ **Производственная мощность:**  
молоко в физическом весе 450 тонн в год



## ЭТАПЫ РЕАЛИЗАЦИИ ПРОЕКТА\*:



Срок реализации: до **2**-х лет

\*новое строительство



## ОПИСАНИЕ И ВИДЫ ВЫПУСКАЕМОЙ ПРОДУКЦИИ

**Молочно-товарная ферма** – агропромышленное предприятие, которое производит молоко-сырьё, в основном от молочных коров.



### Молоко (цельное) сырое

Это основной товар, который можно продавать как для дальнейшей переработки, так и на прямую потребителю.

- Молоко-сырьё: подвергается первичной переработке и отправляется на предприятия молочной промышленности (молочные комбинаты, сырзаводы, маслозаводы, молочноконсервные заводы).
- Парное молоко: продажа напрямую с фермы, на рынках или через доставку. Ценится за свежесть и натуральность.
- Бутилированное сырое молоко: разлитое в бутылки для розничной торговли.

### Молоко питьевое обработанное

- Пастеризованное: сохраняет большую часть полезных веществ, имеет короткий срок хранения.
- Ультрапастеризованное: длительный срок хранения без потери вкусовых качеств.
- Стерилизованное: длительный срок хранения, но с меньшим количеством витаминов.
- Топленое молоко: имеет характерный кремовый цвет и карамельный привкус.

### Кисломолочная продукция

- Кефир, ряженка, простокваша, варенец.
- Йогурт: классический, без добавок, или с фруктовыми/злаковыми наполнителями.
- Сметана: разной жирности.
- Творог: зерненный, мягкий, обезжиренный, разной жирности, творожная масса.
- Сыры: мягкие, твердые, рассольные.
- Сливочное масло и сливки.



# КОНКУРЕНТНЫЕ ПРЕИМУЩЕСТВА РЕГИОНА



- ▶ Наличие сырьевой базы
- ▶ Большое количество предприятий и организаций для сбыта продукции
- ▶ Наличие трудовых ресурсов
- ▶ Широкая линейка мер поддержки с адаптивностью под инвестиционные проекты



# ТРАНСПОРТНО-ЛОГИСТИЧЕСКИЙ ПОТЕНЦИАЛ ОМСКОЙ ОБЛАСТИ

Регион расположен на пересечении крупных транспортных путей:



## Автомобильные дороги Омской области:

- Общая протяженность **729,9** км
- Крупные федеральные автомобильные автомагистрали:
  - Р-402** Тюмень – Ялуторовск – Ишим – Омск
  - Р-254** Челябинск – Курган – Омск – Новосибирск (часть европейского маршрута E30 и азиатского маршрута АН6)
  - А-320** Омск – Черлак – граница с республикой Казахстан (часть европейского маршрута E127 и азиатского маршрута АН60)
- Объем перевозимых грузов автомобильным транспортом организаций **>18** млн тонн, из них междугородные перевозки **>4** млн тонн, международные перевозки более **>9** тыс. тонн
- Заключено концессионное соглашение о строительстве автомобильной дороги «Северный обход города Омска», которая может стать частью продолжения трассы **М-12** (Москва-Казань-Монголия)



## Транссибирская железнодорожная магистраль:

- Общая протяженность по территории Омской области **1209** км
- **7** грузовых дворов с площадками для хранения и складами, **25** ж/д станций
- Международное сообщение: на востоке магистраль обеспечивает выход на сеть железных дорог Северной Кореи, Китая и Монголии, на западе - через российские порты и пограничные переходы – в европейские страны



## Уникальное приграничное расположение региона, способствующее прохождению мощных грузопотоков по всем направлениям

- ▶ Граничит с Уральским федеральным округом (**38%** границы области), с Казахстаном (**34%** границы области)
- ▶ Развитые экономические связи с Уральским федеральным округом
- ▶ Через территорию региона проходит большинство грузов в направлении Европа-Казахстан-Средняя Азия
- ▶ Наличие автомобильного и железнодорожного сообщения с Нур-Султаном способствует эффективному взаимодействию омского и казахстанского транспортных узлов
- ▶ Наличие многосторонних и двусторонних приграничных автомобильных пунктов пропуска



## Международный аэропорт им. Дмитрия Карбышева:

- Входит в тридцатку лучших российских аэропортов по перевозкам пассажиров, грузов и почты
- **1** грузовой терминал со складами и открытыми эстакадами
- Ежегодный пассажиропоток **>1,7** млн чел, объем грузоперевозок **>3** тыс. тонн
- Подписано концессионное соглашение о строительстве аэропорта «Омск-Федоровка» в период 2026-2028 гг.



## Водный транспорт:

- Обь-Иртышский бассейн имеет связь с Казахстаном и Китаем
- Обеспечивается выход Омской области на Северный морской путь и на Азиатско-Тихоокеанский регион
- Развитая имущественная база речного порта - свыше 100 единиц флота, механизированные грузовые причалы, складские площадки и помещения

## АНАЛИЗ РЫНКА по созданию животноводческой фермы молочного направления



### Топ 10 производителей в Омской области:

АО «Нива», АО «Богодуховское» Павлоградского района, АО имени Кирова Крутинского района, АО «Звонаревокутское» Азовского района, ООО «Лидер», КФХ Ложкин С.В. Большереченского района, СПК «Ермак» Нововаршавского района, ООО «Соляное», КХ «Тритикум» Черлакского района, АО «Раздольное» Русско-Полянского района и другие

**Тенденции:** В рамках федерального проекта «Техническая и технологическая независимость сельского хозяйства, пищевой и перерабатывающей промышленности» к 2030 году планируется увеличить производство продукции агропромышленного комплекса (в сопоставимых ценах) к уровню 2021 года на 25%.

### Потребность в продукции:

Российская Федерация –

**36,5** млн. тонн в год

Омская область –

**0,62** млн. тонн в год

### Объемы производства:

Российская Федерация –

**34,1** млн. тонн в год

Омская область –

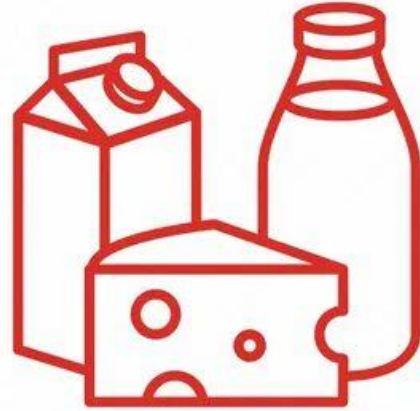
**0,585** млн. тонн в год



## РЫНОК СБЫТА

СЫРЗАВОДЫ

МАСЛОЗОВОДЫ



МОЛОЧНЫЕ КОМБИНАТЫ

МОЛОКОКОНСЕРВНЫЕ КОМБИНАТЫ

## КЛЮЧЕВЫЕ ПОТРЕБИТЕЛИ В РЕГИОНЕ





# ТЕХНОЛОГИЯ ПРОИЗВОДСТВА молока на молочной ферме

## 1 ЭТАП

### Содержание животных.

Выбор системы содержания (привязный, беспривязный).

Создание условий (помещения оборудуют освещением и вентиляционной системой, создают микроклиматические условия).

Кормление (рацион должен быть сбалансированным, включать необходимое количество питательных веществ, витаминов и минералов).

## 2 ЭТАП

### Доение животных.

Выбор способа доения.

Кратность доения. Определяют в зависимости от условий хозяйства, продуктивности животных, стадии лактации.

## 3 ЭТАП

### Переработка

Очистка молока от механических примесей (используют фильтры-цедилки или центробежные молокоочистители).

Охлаждение молока после очистки (происходит при помощи специальных танков-охладителей).

Оценка качества молока после доения (проводят физико-химический и микробиологический анализ на содержание бактерий).

## 4 ЭТАП

### Транспортировка молока

Перевозка молока до места реализации происходит в специальных молоковозах, которые имеют изоляцию и снабжены герметически закрывающимися люками.



## ПЛАН МАРКЕТИНГА

1

### Создание бренда

- Разработка визуальной айдентики



2

### Выход на торгово-сбытовые каналы и цифровые витрины

- Подписание контрактов с дистрибьюторами и оптовыми компаниями
- Размещение на профильных платформах
- Обеспечение оперативной обработки заказов и технической поддержки



3

### Использование CRM-системы

- Автоматизация маркетинга
- Оценка эффективности маркетинговых кампаний



4

### Цифровой маркетинг и информационная поддержка

- Запуск сайта, контекстная реклама (Яндекс/Google), продвижение в соцсетях
- Публикация на отраслевых порталах



5

### Персонализированный подход к крупнейшим покупателям



## СЫРЬЕ ДЛЯ ОБЕСПЕЧЕНИЯ ПРОИЗВОДСТВА



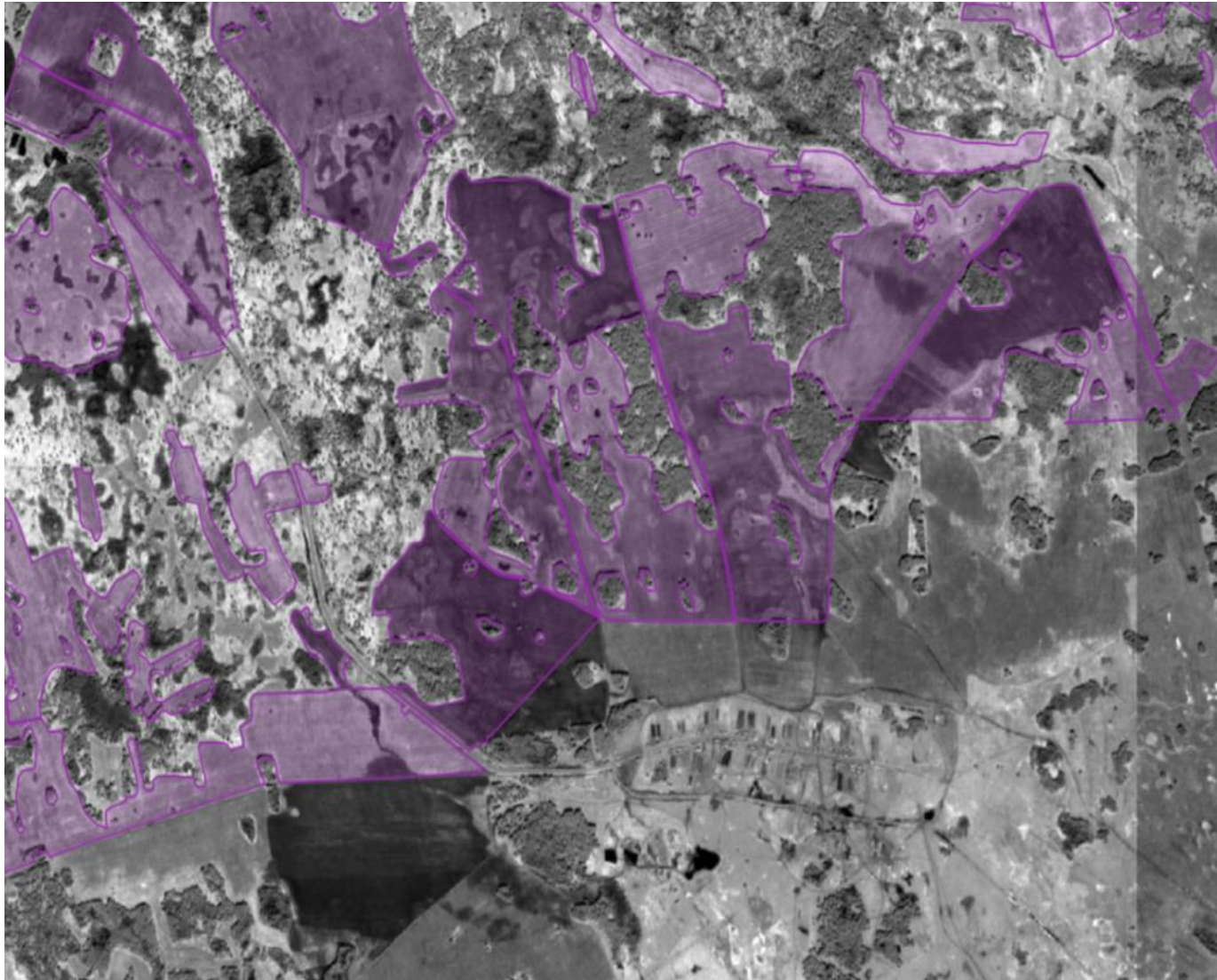
Сырьем для обеспечения молочной фермы являются корма, необходимые для кормления животных

### Преимущества:

- ▶ Грубые корма (сено) – многолетние травы (злаковые, бобовые) произрастают на территории района.
- ▶ Зелёные корма - на территории района достаточно естественных сенокосов и пастбищ.
- ▶ Сочные корма (силос, сенаж) - возможно выращивать определенные виды культур, необходимые для составления полноценного рациона животных
- ▶ Концентрированные корма (зернофураж) – доступны, возможны к приобретению на территории района



## ТЕРРИТОРИЯ ДЛЯ РАЗМЕЩЕНИЯ



**Омская область,**  
Нижнеомский район, Старомалиновское  
сельское поселение, д. Николаевка

**Площадь:** 17410000 кв.м.,

**Категория земель:** земли  
сельскохозяйственного назначения

**Допустимые виды разрешенного  
использования:** сельскохозяйственное  
использование (1.0), сенокосение (1.19),  
выпас сельскохозяйственных животных  
(1.20)





## КАДРОВЫЙ ПОТЕНЦИАЛ



Общая численность населения  
Омской области

**1805,8** тыс. человек

**53,9 %**  
женщины



**46,1 %**  
мужчины



Среднемесячная номинальная  
начисленная заработная плата за 2024 г.

Омская область

**64 428** руб.

СФО

**76 941** руб.

РФ

**87 952** руб.



Численность рабочей силы, 2024 г.

**925,4** тыс. человек.



### Образование:

- ▶ **19** образовательных организаций высшего образования
- ▶ **59** СУЗов
- ▶ **120** тыс. студентов (высшее и среднеспец. образование)

### Основные направления подготовки:



машиностроение:

**5**

тыс. студентов



химические технологии:

**2,6**

тыс. студентов



с/х и ветеринария:

**7,5**

тыс. студентов

и **1** тыс. аспирантов

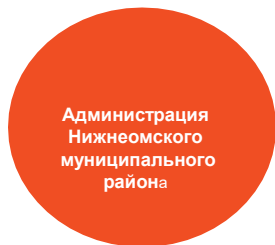


## ВОЗМОЖНЫЕ МЕРЫ ПОДДЕРЖКИ

Меры поддержки	Эффект от применения
<b>Гарантийная поддержка СМСП Региональным гарантийным центром</b> (поручительство не более 25 млн руб. при ставке вознаграждения 0,25-1,25%)	Поручительство в обеспечение обязательств СМСП перед финансовыми организациями
<b>Субсидии СМСП</b> (до 1,5 млн руб.)	Возмещение затрат на приобретение оборудования, относящегося ко второй и выше амортизационным группам
<b>Микрозаймы СМСП</b> (до 5 млн руб. на срок не более 3 лет по ставке от 4 % до 12 %)	Приобретение основных средств, внедрение новых технологий, развитие научно-технической и инновационной деятельности
<b>Инвестзаймы СМСП</b> (от 5 млн руб. до 20 млн руб. по ставке 10%)	Реализация инвестиционных проектов в сфере сельского хозяйства
<b>Грант на развитие семейных ферм</b> (от 5 млн руб. до 20 млн руб.)	Направление 1: финансового обеспечения расходов КФХ и ИП на приобретение земельных участков из земель сельскохозяйственного назначения; разработка ПСД; приобретение, строительство, реконструкция, капитальный ремонт или модернизация объектов, в том числе приобретение и монтаж модульных производственных объектов, для производства, хранения и переработки сельскохозяйственной продукции; оборудование для комплектации объекта. Направление 2: финансовое обеспечение расходов семейной фермы, связанных с приобретением оборудования для комплектации объектов
<b>Грант «Агростартап»</b> (от 1,5 млн. руб. до 6 млн. руб.)	финансовое обеспечение затрат в связи с реализацией проекта создания и (или) развития хозяйства.



## АДМИНИСТРАТИВНАЯ ПОДДЕРЖКА БИЗНЕСА



- ▶ Сопровождение инвестиционных проектов в режиме «одного окна»
- ▶ Содействие реализации проектов и представление интересов в органах власти Омской области и органах местного самоуправления
- ▶ Подбор площадок для реализации инвестиционных проектов
- ▶ Разработка, доработка, экспертиза бизнес-планов, технико-экономических обоснований и финансовых моделей инвестиционных проектов
- ▶ Информационно-консультационная, юридическая, консалтинговая помощь по вопросам получения мер государственной поддержки и реализации инвестиционного проекта на территории региона



[investomsk.ru](http://investomsk.ru)

Телефон: +7 (3812) 40-80-49

[info@investomsk.ru](mailto:info@investomsk.ru), [arvd@mail.ru](mailto:arvd@mail.ru)

Омск, ул. 70 лет Октября, 25/2, каб. 4-3

**ИНВЕСТИЦИОННЫЙ УПОЛНОМОЧЕННЫЙ**

**Вахрушев Андрей Владимирович**

**Заместитель Главы муниципального района**

**+7 (38165) 2-11-01**

**[economi@noms.omskportal.ru](mailto:economi@noms.omskportal.ru)**



Агентство развития и инвестиций  
Омской области



Инвестиционный интернет-портал  
Омской области

**[investomsk.ru](http://investomsk.ru)**