



Производство и переработка молока на территории Нововаршавского района



СОДЕРЖАНИЕ:

▶ Раздел 1 Основные характеристики инвестиционного проекта	
1. Информация о проекте	3
2. Этапы реализации проекта	4
3. Описание и виды выпускаемой продукции	5
▶ Раздел 2 Анализ экономической отрасли инвестиционного проекта и маркетинг	
1. Конкурентные преимущества региона	6
2. Транспортно-логистический потенциал Омской области	7
3. Анализ рынка	8
4. Рынок сбыта	9
5. Технология производства.....	10
▶ Раздел 3 Анализ сырьевого обеспечения	
1. Ресурсная база	15
▶ Раздел 4 Локализация инвестиционного проекта	
1. Возможные территории для размещения	16
▶ Раздел 5 Иное ресурсное обеспечение инвестиционного проекта	
1. Кадровый потенциал	17
2. Возможные меры поддержки	18
3. Административная поддержка бизнеса	19



ИНФОРМАЦИЯ О ПРОЕКТЕ

- ▶ **Наименование инвестиционного проекта:**
Производство молока и кисломолочной продукции
- ▶ **Тип проекта:**
Создание нового производства
- ▶ **Стадия инвестиционного проекта –**
Преинвестиционная
(инвестиционное предложение)
- ▶ **Описание проекта:**
Создание модульного завода по производству молока и молочной продукции
- ▶ **Цель инвестиционного проекта:**
Обеспечение потребителей молоком и кисломолочной продукцией
- ▶ **Отрасль экономики:**
Пищевая промышленность. ОКВЭД 10.51
«Производство молока (кроме сырого) и молочной продукции»
- ▶ **Условия участия в проекте:**
собственные средства
- ▶ **Производственная мощность:**
3000 тонн в год



ЭТАПЫ РЕАЛИЗАЦИИ ПРОЕКТА*:



Срок реализации: до **2**-х лет

**новое строительство*



ОПИСАНИЕ И ВИДЫ ВЫПУСКАЕМОЙ ПРОДУКЦИИ

Молоко и кисломолочная продукция - неотъемлемая часть нашего рациона, которая играет важную роль в поддержании здоровья. Они содержат множество питательных веществ, являются богатым источником белка, кальция, витаминов и минералов.



Молоко

Ценный пищевой продукт, который содержит более 100 питательных веществ, включая белки, жир, молочный сахар, минеральные вещества, фосфолипиды, органические кислоты, витамины, ферменты.



Сметана

Жидкий кисломолочный продукт белого цвета густой консистенции, получаемый из сливок и закваски. По степени жирности варьируется от 10 до обычно 30 (реже 58%).



Кефир

Кисломолочный продукт полученный путем сквашивания молока с использованием закваски на кефирных грибах. Производится с массовой долей жира 1%, 2,5% и 3,2%.



Творог

Нежидкий кисломолочный продукт белого цвета, традиционный для Восточной, Северной и Центральной Европы, получаемый сквашиванием молока с последующим удалением сыворотки.



КОНКУРЕНТНЫЕ ПРЕИМУЩЕСТВА РЕГИОНА



- Наличие молочного животноводства на территории МР
- Граница с Казахстаном
- Наличие предприятий и организаций для сбыта продукции
- Благоприятные природные условия
- Наличие специальных мер поддержки
- Широкая линейка мер поддержки с адаптивностью под инвестиционные проекты

ТРАНСПОРТНО-ЛОГИСТИЧЕСКИЙ ПОТЕНЦИАЛ ОМСКОЙ ОБЛАСТИ

Регион расположен на пересечении крупных транспортных путей:



Автомобильные дороги Омской области:



- Общая протяженность **729,9** км
- Крупные федеральные автомобильные автомагистрали:
 - Р-402** Тюмень - Ялуторовск - Ишим - Омск
 - Р-254** Челябинск - Курган - Омск - Новосибирск (часть европейского маршрута E30 и азиатского маршрута АН6)
 - А-320** Омск - Черлак - граница с республикой Казахстан (часть европейского маршрута E127 и азиатского маршрута АН60)
- Объем перевозимых грузов автомобильным транспортом организаций **>18** млн тонн, из них междугородные перевозки **>4** млн тонн, международные перевозки более **>9** тыс. тонн
- Заключено концессионное соглашение о строительстве автомобильной дороги «Северный обход города Омска», которая может стать частью продолжения трассы **М-12** (Москва-Казань-Монголия)

Транссибирская железнодорожная магистраль:



- Общая протяженность по территории Омской области **1209** км
- **7** грузовых дворов с площадками для хранения и складами, **25** ж/д станций
- доставка 1 т груза из Омска до Москвы – от **3** тыс. руб.
- обеспечивает соединение западных и восточных районов страны: магистраль проходит по территории **20** субъектов РФ и **5** федеральных округов
- **Международное сообщение:** на востоке магистраль обеспечивает выход на сеть железных дорог Северной Кореи, Китая и Монголии, на западе - через российские порты и пограничные переходы - в европейские страны

Международный аэропорт им. Дмитрия Карбышева:



- Входит в тридцатку лучших российских аэропортов по перевозкам пассажиров, грузов и почты
- **1** грузовой терминал со складами и открытыми эстакадами
- Ежегодный пассажиропоток **>1,4** млн чел, объем грузоперевозок **>3** тыс. тонн
- Подписано концессионное соглашение о строительстве аэропорта «Омск-Федоровка» в период 2026-2028 гг.

Водный транспорт:



- Обь-Иртышский бассейн имеет связь с Казахстаном и Китаем
- Обеспечивается выход Омской области на Северный морской путь и на Азиатско-Тихоокеанский регион
- Развитая имущественная база речного порта - свыше 100 единиц флота, механизированные грузовые причалы, складские площадки и помещения

Уникальное приграничное расположение региона, способствующее прохождению мощных грузопотоков по всем направлениям



- ▶ Граничит с Уральским федеральным округом (**38%** границы области), с Казахстаном (**34%** границы области)
- ▶ Развитые экономические связи с Уральским федеральным округом
- ▶ Через территорию региона проходит большинство грузов в направлении Европа-Казахстан-Средняя Азия
- ▶ Наличие автомобильного и железнодорожного сообщения с Нур-Султаном способствует эффективному взаимодействию омского и казахстанского транспортных узлов
- ▶ Наличие многосторонних и двусторонних приграничных автомобильных пунктов пропуска

АНАЛИЗ РЫНКА



ОБЪЕМЫ ПРОИЗВОДСТВА

Омская область –

Молоко:
155 тыс. тонн в год

Продукты кисломолочные:
17 тыс. тонн в год

Сметана:
10 тыс. тонн в год

Потребность в продукции:
492,7 тыс. тонн в год молока и молочной продукции в перерасчете на молоко



РЫНОК СБЫТА



Супермаркеты и гипермаркеты (основной канал реализации молочной продукции в розничной торговле)

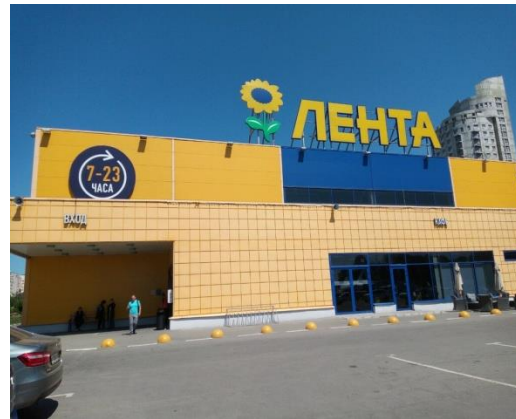


Специализированные магазины, торгующие молочной продукцией



Прилавочные магазины

Розничные сети, занимающиеся продажей молочной продукции



Потребители молочной продукции — это люди, которые покупают молоко и молочные продукты. Их предпочтения и поведение на рынке молочной продукции различаются в зависимости от возраста, пола, дохода и образа жизни.



ТЕХНОЛОГИЯ ПРОИЗВОДСТВА МОЛОКА

ЭТАП 1 Приемка сырого молока

(проводят внешний осмотр тары, проверяют запах, цвет и консистенцию, анализируют состав и бактериальную обсеменённость)

ЭТАП 4 Гомогенизация

(жировые шарики механически разбивают на мелкую фракцию, чтобы смесь получилась более однородной)

ЭТАП 2 Очистка

(молоко очищают от примесей, используя фильтры и центробежные сепараторы/молокоочистители)

ЭТАП 5 Термообработка

(пастеризация удаляет большую часть микрофлоры)

ЭТАП 7 Фасовка

(готовый продукт разливают в стерильную упаковку, маркируют и отправляют на склад, а затем — отгружают потребителю)

ЭТАП 3 Нормализация

(исходное сырьё «разбавляют», чтобы привести жирность к стандартным значениям, например, 2,5 или 3,2%)

ЭТАП 6 Охлаждение

(после пастеризации молоко быстро охлаждают до температуры 2–6°C)



ТЕХНОЛОГИЯ ПРОИЗВОДСТВА СМЕТАНЫ

ЭТАП 1

Приёмка и подготовка сырья (молоко и закваски принимают, проверяют на соответствие стандартам. Молоко проходит очистку от механических примесей и сепарируется)

ЭТАП 2

Нормализация

(добавляя или удаляя жир в зависимости от требуемой жирности готового продукта, например, 15 или 20%)

ЭТАП 3

Гомогенизация

(жировые шарики механически разбивают на мелкую фракцию, чтобы смесь получилась более однородной)

ЭТАП 4

Заквашивание и сквашивание

(добавляют закваску и перемешивают в течение 10–15 минут, затем оставляют в покое для сквашивания на 6-12 часов)

ЭТАП 5

Охлаждение, созревание (сметану до температуры 2–6°C, одновременно происходит созревание — достижение оптимальной кислотности продукта и структурообразование)

ЭТАП 6

Фасовка

(готовый продукт разливают в стерильную упаковку, маркируют и отправляют на склад, а затем — отгружают потребителю)



ТЕХНОЛОГИЯ ПРОИЗВОДСТВА КЕФИРА

ЭТАП 1

Приёмка и подготовка сырья

(молоко и закваски принимают, проверяют на соответствие стандартам. Молоко проходит очистку от механических примесей)

ЭТАП 2

Нормализация

(добавляя или удаляя жир в зависимости от требуемой жирности готового продукта, например 1%, 2,5 или 3,2%)

ЭТАП 3

Заквашивание и сквашивание

(добавляют закваску 5-6% массы молока и перемешивают, затем оставляют в покое для сквашивания на 10-12 часов)

ЭТАП 4

Заквашивание и сквашивание

(добавляют закваску и перемешивают в течение 10–15 минут, затем оставляют в покое для сквашивания на 6-12 часов)

ЭТАП 5

Охлаждение, созревание сгустка

(в межстенное пространство резервуара пускают ледяную воду и перемешивают. При достижении 8-10°C оставляют в покое для сквашивания)

ЭТАП 6

Фасовка

(готовый продукт разливают в стерильную упаковку, маркируют и отправляют на склад, а затем — отгружают потребителю)



ТЕХНОЛОГИЯ ПРОИЗВОДСТВА ТВОРОГА

ЭТАП 1

Приёмка и подготовка сырья

(молоко и закваски принимают, проверяют на соответствие стандартам. Молоко проходит очистку от механических примесей)

ЭТАП 2

Охлаждение

(молоко разливают в технологические ёмкости и охлаждают до необходимой температуры)

ЭТАП 3

Заквашивание и сквашивание

(добавляют закваску перемешивают, затем оставляют в покое для сквашивания)

ЭТАП 4

Обработка и охлаждение

(сгусток нарезают на куски, «отваривают» и охлаждают для формирования творожного зерна и выделения сыворотки)

ЭТАП 5

Прессование

(массу помещают в лавсановые мешки или в дренажные ванны, где удаляют лишнюю влагу)

ЭТАП 6

Фасовка

(готовый продукт фасуют в стерильную упаковку, маркируют и отправляют на склад, а затем — отгружают потребителю)





ПЛАН МАРКЕТИНГА

1

Создание бренда и упаковки

- Создание торговой марки
- Разработка визуальной айдентики



2

Выход на торгово-сбытовые каналы и цифровые витрины

- Подписание контрактов с дистрибьюторами и оптовыми компаниями
- Подписание контрактов с образовательными учреждениями



3

Использование CRM-системы

- Автоматизация маркетинга
- Таргетированная реклама
- Оценка эффективности маркетинговых кампаний

4

Цифровой маркетинг и информационная поддержка

- местные печатные и электронные СМИ
- создание своего сайта
- продвижение в социальных сетях концепции экологически чистого бизнеса и его продукции

5

Участие в выставках и отраслевых мероприятиях

- Региональные, федеральные, международные

6

Персонализированный подход к крупнейшим покупателям

Ресурсная база

На сегодняшний день деятельность животноводческого (молочного) направления в Нововаршавском районе осуществляют два хозяйства: СПК "Ермак" и СПК "Рассохинский".



Сельскохозяйственный производственный кооператив «Ермак» является прямым преемником одноимённого целинного хозяйства. В январе 1955 года был подписан первый приказ о создании совхоза «Ермак».



Сельскохозяйственный производственный кооператив «Рассохинский» — сельскохозяйственный производственный кооператив, зарегистрированный 6 апреля 2001 года.



ВОЗМОЖНЫЕ ТЕРРИТОРИИ ДЛЯ РАЗМЕЩЕНИЯ*

1. Производственная зона, земельный участок не сформирован, кадастровый квартал: 55:17:280119, местоположение: омская область, Нововаршавский район, Русановское сельское поселение, д. Русановка, площадь 200 000 кв.м., для размещения объектов предпринимательской деятельности



2. Производственная зона, кадастровый номер: 55:17:260117:117, местоположение: Омская область, Нововаршавский район, Нововаршавское городское поселение, р.п. Нововаршавка, ул. Западная, 8, площадь 63 000 кв.м., для размещения объектов предпринимательской деятельности



*для строительства





КАДРОВЫЙ ПОТЕНЦИАЛ



Общая численность населения
Нововаршавского МР –

20,08 тыс. человек

52,8%
женщины



47,2%
мужчины



Среднемесячная номинальная
начисленная заработная плата за 2024 г.

Нововаршавский МР

69,20 тыс. руб.



Численность рабочей силы, 2024 г.

10,29 тыс. человек.



Образование:

- ▶ **15** учреждений школьного образования – 2560 учащихся
- ▶ **1** учреждение проф. образования
- ▶ **332** студента

Основные направления подготовки:



Мастер по ремонту и
обслуживанию автомобилей

Строительство и эксплуатация
зданий и сооружений



Дошкольное образование

Физическая культура

Оператор информационных
систем и ресурсов

ВОЗМОЖНЫЕ МЕРЫ ПОДДЕРЖКИ

Меры поддержки	Эффект от применения
Совместный льготный заем федерального Фонда развития промышленности и Государственного фонда развития промышленности Омской области (от 20 млн руб. до 200 млн руб. по ставке 3-5%)	Финансирование проектов, направленных на импортозамещение, производство конкурентоспособной продукции
Льготное кредитование по программе промышленной ипотеки (до 500 млн руб. по ставке 14-16%)	Финансирование затрат на приобретение производственных площадей, объектов недвижимого имущества, строительство производственных зданий для быстрого запуска или расширения бизнеса
Гарантийная поддержка СМСП Региональным гарантийным центром (поручительство не более 25 млн руб. при ставке вознаграждения 0,25-1,25%)	Поручительство в обеспечение обязательств СМСП перед финансовыми организациями
Присвоение инвестиционному проекту статуса масштабного инвестиционного проекта	Предоставление земельного участка в аренду без проведения торгов для строительства
Субсидии СМСП (до 1,5 млн руб.)	Возмещение затрат на приобретение оборудования, относящегося ко второй и выше амортизационным группам
Микрозаймы СМСП (до 5 млн руб. на срок не более 3 лет по ставке от 4 % до 12 %)	Приобретение основных средств, внедрение новых технологий, развитие научно-технической и инновационной деятельности
Совместный льготный заем федерального Фонда развития промышленности и Государственного фонда развития промышленности Омской области (от 20 млн руб. до 200 млн руб. по ставке 3-5%)	Финансирование проектов, направленных на импортозамещение, производство конкурентоспособной продукции
Льготное кредитование по программе промышленной ипотеки (до 500 млн руб. по ставке 14-16%)	Финансирование затрат на приобретение производственных площадей, объектов недвижимого имущества, строительство производственных зданий для быстрого запуска или расширения бизнеса
Гарантийная поддержка СМСП Региональным гарантийным центром (поручительство не более 25 млн руб. при ставке вознаграждения 0,25-1,25%)	Поручительство в обеспечение обязательств СМСП перед финансовыми организациями



АДМИНИСТРАТИВНАЯ ПОДДЕРЖКА БИЗНЕСА



- ▶ Сопровождение инвестиционных проектов в режиме «одного окна»
- ▶ Содействие реализации проектов и представление интересов в органах власти Омской области и органах местного самоуправления
- ▶ Подбор площадок для реализации инвестиционных проектов
- ▶ Разработка, доработка, экспертиза бизнес-планов, технико-экономических обоснований и финансовых моделей инвестиционных проектов
- ▶ Информационно-консультационная, юридическая, консалтинговая помощь по вопросам получения мер государственной поддержки и реализации инвестиционного проекта на территории региона



investomsk.ru

Телефон: +7 (3812) **40-80-49**

info@investomsk.ru, arvd@mail.ru

ИНВЕСТИЦИОННЫЙ УПОЛНОМОЧЕННЫЙ

Бужан Марина Васильевна,

Председатель экономического комитета Администрации
Нововаршавского МР

Телефон: +7 (38152) 2-14-09, econom.nvv@omskportal.ru

Омск, ул. 70 лет Октября,
25/2, каб. 4-3



Агентство развития и инвестиций
Омской области



Инвестиционный интернет-портал
Омской области

investomsk.ru

